

HAAPSALU LÄÄNEMAA



HAAPSALU
A.D.1279



SISUKORD

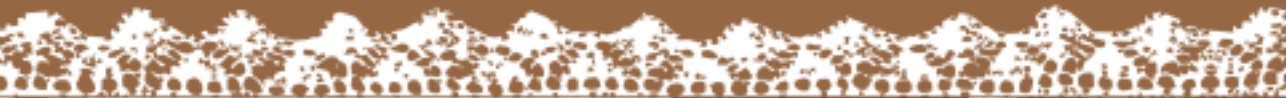
HAAPSALU

Haapsalu kaart	3
Jalutuskäik Haapsalus	4
Keskaegne Haapsalu	6-7
Kuurortlinn Haapsalu	8-9
Kultuurilinn Haapsalu	10-11

LÄÄNEMAA

Taebla	12
Risti	12-13
Kullamaa	13
Lihula	14
Hanila	15

Martna	16
Ridala	17-18
Vormsi	18-19
Oru	19
Noarootsi	20-21
Nõva	21
Läänemaa kaart	22
Läänemaast	23





HAAPSALU
AUGUST

1. Jahtklubi
2. Rannarootsi Muuseum
3. Vasikaholmi rand
4. Cyrillus Kreegi mälestus-sammas ja muuseum
5. Baltic Hotel Promenaadi
6. Tšaikovski pink
7. Spa Hotell Laine
8. Haapsalu Neuroloogiline Rehabilitatsioonikeskus
9. Carl Abraham Hunniuse monument
10. Kuursaal, promenaad ja kölakoda
11. Päikesekell
12. Rudolf Tobiase mälestusmärk
13. Maarja Magdaleena kirik
14. Tenniseväljakud
15. Politsei
16. Jaani kirik (1500)
17. Läänemaa muuseum, endine raekoda (1775) ja Ilon Wiklandi muuseum
18. Vabadussõja monument
19. Piiskopilinnus, Toomkirik, kellatorn ja muuseum
20. Rootsituru väljak ja skulptuur "Poiss kalaga"
21. Wiedemanni Gümnaasium
22. Wiedemanni spordisaal
23. Lääne Maavalitsus
24. Päeva Villa hotell
25. Jalgrattalaenutus
26. Evald Okase Muuseum
27. Hotell Kongo
28. Haapsalu Hotell
29. Kultuurikeskus ja Linnagalerii
30. Läänemaa haigla, de la Gardie loss (1830)
31. Metodisti kirik
32. Paralepa rand
33. Thalasso SPA Hotell Fra Mare
34. Baptisti kirik
35. Ernst Enno mälestusmärk
36. Haapsalu Linnavalitsus
37. Postkontor
38. Turismiinfo
39. Alexander Nevski Ortodoksi kirik
40. Vana kalmistu
41. Turg
42. Raudteemuuseum, raudteejaam ja bussijaam
43. Haapsalu Veekeskus, spordihoone ja staadion
44. Völlumägi
45. Sidemuuseum



JALUTUSKÄIK HAAPSALUS

Jalutuskäik Haapsalus algab **piiskoplinnusest (19)**, mis on üks paremini säilinud linnuseid Eestis. 13. sajandi lõpust 1559. aastani asus siin Saare-Lääne piiskopkonna keskus. Linnuseõue ümbritseb 803 m pikkune ringmüür. Linnuse vanimad osad on 1270. aastatel valminud väike linnus ja väga hea akustikaga **toomkirik**.

Kiriku ristimiskabeli aknale ilmub täiskuu ajal valge naisekuju - **Valge Daam**. Legendi järgi on Valge Daam kloostriseaduse rikkumise tõttu kabeliseina müüritud neiu. Linnuse **kellatornist** avaneb parim vaade Haapsalule ja selle ümbrusele. Linnuses tegutseb muuseum ja kohvik, seal korraldatakse kontserte ja etendusi.

Linnuseesine plats oli linna kunagine turuplats, kust saavad alguse linna vanimad tänavad. Turuplatsi juures asub 18. sajandil ehitatud linna **raekoda (17)**. Praegu asub raekojas Läänemaa muuseum. Muuseumi taga paistab Haapsalu linnakirik - **Jaani kirik (16)**. 15. sajandil kaubaaidast ümber ehitatud kirik eristub teistest oma põhjalõuna suunalise asendi poolest. Kiriku sisustusest väärivad tähelepanu 5 meetri kõrgune kivialtar (1630) ja puust kantsel (1707). Altariesist põrandat katavad hauaplaadid.

Raekoja juurest jätkub jalutuskäik mööda Linda tänavat. Linda ja Rüütili tänav ristil asub **Peetri maja**, kus oleval 1715. aastal peatunud vene tsaar Peeter I. Selle külaskäiguga on seotud mitu legendi, mis elavad haapsallase mälus edasi.

Väike kollane maja Peetri maja kõrval on kunstnik **Ilon Wiklandi lapsepõlvkodu**. Ilon Wikland on tuntuks saanud oma illustatsioonidega enam kui kolmekümnele Astrid Lindgreni raamatule. Kunstnik oli lapsepõlves sageli Haapsalus vanavanemate juures, 1944. aastal lahkus ta 14-aastasena siit Rootsi. Iloni lapsepõlvkodu kõrvale jääb **Maarja Magdaleena kirik (13)**, mille avamisel viibis ka Tsaar

Aleksander I.

Mere poole jalutades jõuame mereäärsele jalutusteele **Suurele Promenaadile**, mis kuni II maailmasõjani oli Haapsalu suvituselü keskus. Promenaad, mis algab kunagise tähtsaima ujumispaiaga **Aafrika rannaga**, on rajatud merre 19. sajandi keskel. Promenaadil asub skulptor Roman Haavamäe loodud mälestusmärk Eesti esimesele professionaalsele heliloojale **Rudolf Tobiasele (12)** (1873-1918) ja sama autori tehtud **päikesekell (11)**.

Promenaadil paikneb ka suverestoran **Kuursaal (10)** koos kõlakojaga. 1898. aastal valminud puitpitsiline kuursaal tegutseb tänapäevalgi restoranina.

Kuursaali lähedal on Haapsalu kuurordi rajaja **Carl Abraham Hunniuse (9)** (1797-1851) mälestusmärk. Maakonnaarstina töötanud Hunnius oli esimene, kes märkas, et kohalikud elanikud kasutavad oma tervisehäädade leevendamiseks meremuda, ja hakkas muda omadusi teaduslikult uurima. 1825. aastal rajati Hunniuse eestvõtmisel Haapsallu esimene mudaravila.

Suur Promenaad läheb üle **Šokolaadi Promenaadiks**, mis lõpeb helilooja **Pjotr Tšaikovski mälestuspingiga (6)**. 1867. aasta suvel Haapsalus puhunud helilooja armastanud pingi asukohas imetleda päikesetõusu.

Mälestuspink asub **Haapsalu Neuroloogilise Rehabilitatsioonikeskuse (8)** kõrval, millest üle tee paikneb üks Haapsalu mudaravilatest - **tervisekeskus Laine (7)**. Tervisekeskuse ees, Väikese viigi kaldal, on **Juhan Raudsepa** skulptuur **Kepimurdja**, mis sümboliseerib Haapsalus tervenenuid haiget, kes murrab pooleks talle tarbeks muutunud kepi.

Mööda Sadama tänavat edasi jalutades möödume kunagisest sanatooriumihoonest ja jõuame päris tänav lõpus asuva **Rannarootsi Muuseumini (2)**. Enne II maailmasõda oli Haapsalu rannarootslaste pealinn.

Väikese viigi äärde tagasi jõudes jätkame jalutuskäiku mööda viigiäärset

jalutusteed. Veekogu vastaskaldal paistab helilooja **Cyrrillus Kreegi mälestussammas (4)** (1889-1962), mis asub helilooja kunagise kodumaja ees. Nüüd tegutseb majas tema kortermuuseum.

Väikese viigi kaldal möödume **Bernhard Laipmani mälestussambast**. Laipman oli 1905. aasta rahutuste ajal talumeeste eestkostjaks vaidlustes mõisnikega ja teenis selle eest surmanuhtluse.

Viigi äärest pöörame Ehte tänavale ja seal Wiedemanni tänavale, mis on nime saanud seal elanud keeleteadlase **Ferdinand Johann Wiedemanni (1805-1887)** järgi.

Samal tänaval, lasteraamatukogu hoovil, asub Ilon Wiklandi järgi nime saanud laste mänguväljak **Iloni aed**. Hoonelt leiame aga Venemaa välisministri ja riigikantsleri Aleksander Gortšakovi mälestustahvli, kes oleval seal 1798. aastal sündinud.

Möödume **Wiedemanni gümnaasiumi (21)** hoonest, kus on kooli peetud 200 aastat. Kooli vanim, Kalda tänav poolne osa, on ehitatud 18. sajandi lõpus, uusim, Wiedemanni tänav poolne, aga 1928. aastal. Mõne aasta eest sai koolimaja juurdeehitise - spordisaali, mis on üks moodsamaid spordirajatisi linnas.

Tänav lõpus paistab taas meri ja jalutuskäik jätkub mööda Öhtu kallast. Kaldapealsel on Haapsalus elanud luuletaja **Ernst Enno (35)** nimeline park ja mälestussammas.

Luuletaja mälestussamba juurest juba paistab üks Haapsalu pärlitest - **raudteejaam (42)**. 1907. aastal valminud esinduslik jaamahoon ehitati tsaariperekonna vastuvõtuks ja oli ehitamise ajal Põhja-Euroopa pikima katusealuse perrooniga (216 m). Raudteejaamas asub ka **Eesti Raudteemuuseum**. Raudteejaamast võib edasi jalutada **Paralepa metsa ja randa (32)**, kus asub ka tervisekeskus **Fra Mare (33)**, või suunduda mööda Jaama tänavat tänasesse linnakeskusesse.

KALLIS KÜLALINE

Kutsume Sind Eesti romantilisemasse paika, puutumatu loodusega mereäärsele maale - **Läänemaale ja Haapsallu**, kus vanad legendid ja sügav ajaloo pärand kohtuvad tänapäevaga.

Haapsalu üllatab - kord võtab ta oma külalised vastu hubase **kuurortlinna**, siis laseb vana piiskopilinnuse müüride vahel sattuda tagasi **keskaega**, seejärel kutsub rännakule vene tsaari **Peeter I**-ga seotud radadele, siis näitab **eestirootslaste** kultuuri ja viib **Astrid Lindgreni** juttude maailma. Kunstnik **Ilon Wikland** on oma lapsepõlvkodu Haapsalu maalinud Astrid Lindgreni raamatutesse - seal näeb joonistusi, mis Haapsalu maaliliste **puitmajade**, **lossimüüri** ja **raudteejaamaga** üheselt kokku klapiavad. Röövlitütar Ronja loss on seesama vana **Haapsalu piiskopilinnus**. 2006. aastal avati Haapsalus Läänemaa Muuseumi juures Ilon Wiklandi loomingu tutvustav Iloni Imedemaa.

Haapsalus võite mõnuleda möödunud sajandi alguse **kõrgseltskonnakuurordis**. Siin saab **Põhjamaade suurimas ühelöövilises kirikus** nautida maailmatasemel klassikalist muusikat või võimsate müüride vahel kogeda etenduste ja kontsertide erilist atmosfääri. Noorte jaoks on tähtsaim see, et Haapsalu on Eesti **päikesepaisteliseid** ja **soojema mereveega** paiku. Tundub nagu kütaksid seda romantikute hõõguvad südamed.

Haapsalusse on lihtne armuda: väikesed käänelised **merega lõppevad tänavad**, **puitpitsiliste majadega vanalinn** ning augusti täiskuuöödel linnusekabeli aknale ilmuv müstiline **Valge Daam** ei lase kord siia sattunud enam oma haardest lahti. Haapsalu ja Läänemaa on enda jaoks avastanud nii Eesti kui ka teiste maade kirjanikud, kunstnikud, heliloojad ja muusikud, kes jätavad oma jälje siinsesse kul-

tuuriellu ja loovad päev-päevalt uusi sündmusi.

Läänemaa liivased rannad ning rannaja puisniidud köidavad üksinduse ja looduseilu nautijaid. **Matsalu rikkalik linnuriik** meelitab aga linnuhuvilisi üle maailma - siin on Euroopa suurim ja liigirikkaim rändlindude pesitsus- ja peatuskoht. Läänemaa samblased männimetsad pakuvad aga kopsule kosutust ja seenekorvi täidet. Aarde-laegas on Läänemaa vanade **kirikute** ja **mõisate** näol olemas ka ajaloo huvilistele.

Läänemaa on tuntud ka eestirootslaste kunagise kodukandina. 13. sajandist 1944. aastani kuulis Noarootsis ja Vormsis peamiselt rootsi keelt. Eestirootslaste jäljed on Läänemaal selgelt näha - kõige ehedamalt aga Vormsi saarel, mille kalmistul on maailma suurim rõngasristide kogu.





Legend Valgest Daamist

Augusti südaööl täiskuu paistel ilmub Haapsalu toomkiriku ristimiskabeli aknale naise kujutis - **Valge Daam**. Legendi järgi riietanud üks toomhärredest oma armastatud neiu kooripoisiks ning toonud ta linnusesse, kuhu naise jalg iial astuda ei võinud. Kooripoisi kaunis hele hääl pälvis tähelepanu, kuid peagi tuli päevalvalgele seaduserikkumine - kooripoisi riietega varjas end neiu. Vaene tüdruk müüriti elusana kabelimüüri. Nagu tookord töötatud,

ilmutab ta end oma surematu armastuse märgiks igal aastal korra sellesama kabeli aknal.

Kuningatoa legend

1351. aastal saabus **Rootsi kuningas Magnus Smek** Haapsallu piiskopiga läbirääkimistele. Kuningale olid ette valmistatud uhked ruumid, kuid ootamatult ilmnes ettearvatu takistus - kuningas saabus koos kuningannaga. Kloostrireeglid ei lubanud aga naiste-

rahvaid toomhärrede elupaika Haapsalu piiskopilinnuses. Reeglites oli sõna-sõnalt kirjas: "... ja mitte ühegi naisterahva jalg ei tohi astuda üle kloostri läve."

Õpetatud toomhärred asusid reeglite kallal pead murdma. Ja leidsidki lahenduse - kuningapaari saabudes asetati kuninganna kandetooli ja tassiti üle läve. Nii ei astunudki kuninganna jalg üle kloostri läve.

HAAPSALU - LINN KESKAJAST

Keskaegne Haapsalu oli piiskopi, vaimulike, kauplejate, sõdalaste, käsitöölise, kalurite ja meresõitjate linn. Keskaja süda - vana piiskopilinnus - laiutab keset linna, ümbritsetud linna loomise ajast pärit tänavavõrgustikust, puitpõlde müüritest moodunud sajandi alguse puitmajadest ning tänapäevases linnasüdamest. Paaril korral aastas võtab osa Haapsalu tänaseid elanikke kapist enda, abikaasa ja laste jaoks valmistatud keskaegsed rõivad. Need pannakse selga ja veedetakse päev-paar Haapsalu keskajapeol vanade linnusemüüride vahel keskaja kombeid ja elurütmi järgides.

Haapsalu on rajatud merre ulatuva le maari-ale, mis alles mõnesaja aasta eest moodustus kümnetest saarekestest. 13. sajandist tänaseni on maapind Haapsalu juures kerkinud ligi kolm meetrit. Arvatakse, et ka HAAPSALU nimi tähendas paadisart - kohta, kus sinisel eestlastel asus paadisadam. Haapsalu esimesed asustusjäljed pärinevad 13. sajandi algusest, esimeste elanike tegevus oli seotud sadamaga.

1279. aastal, mil Haapsalu Toomkirik oli valmis saanud ning väike linnus kenasti kerkimas, tõstis piiskop Haapsalu linna seisusse. Teistest sama vanadest linnadest erinevalt saab

Haapsalu oma linnaõigust tõestada täpse aasta ja **asutamisiirukuga**, mille andis välja **Saare-Lääne piiskop Hermann I (Buxhövdén)**. Järgmisel kolmel sajandil oli Haapsalu **Saare-Lääne piiskopiriigi keskuseks**. Korduvatele rüüsteretkedele ja tulekahjudele vaatamata meenutab neid aegu **piiskopilinnus**, mille vanimate osadena on säilinud **Põhjamaade suurim ühelööviline kirik** ja selle külge rajatud kastell - **Väike linnus**. 14. sajandil ehitati toomkiriku juurde haruldane **ümmarguse kujuga ristimiskabel**, milliseid esineb veel vaid Itaalias. Just selle kabeli keskmisel aknal ilmutab end **Valge Daam**.

16. sajandi algul **piiskop Johannes IV Kieveli** valitsemisajal (1515-1527) laiendati linnust - valmis suure õue ümber olev **kivist ringmüür** koos **värvavaesise suure kahuritorniga**. Linnuse peavärava esine plats kujunes linna keskuseks, millelt suundusid tänavad mere ja sadama poole. See **keskaegne tänavavõrk** on säilinud peaaegu muutumatusena tänaseni. 1775. aastal ehitati platsi äärde linna raekoda.

1558. a alanud **Liivi sõjas** sai linnus rängalt kannatada. Uuenduslikuna rajati küll rootslaste poolt linnusesisene **muldbastionite ja vallikraavide ning võlvkäikude võrk**, mis on ainulaadne kogu Baltikumis, kuid piiskopkonna kadumisel kaotas linnus oma senise

poliitilise ja majandusliku tähtsuse.

1628. aastal ostis linnuse ja linna endale **De la Gardie'de** perekond, kes kavatses Väikese linnuse ümber ehitada moodsaks renessansslossiks. Töö katkestas 1688. a tulekahju. Väike linnus jäi varemesse, taastati vaid toomkirik. Vahitorni veeti kirikukellad, sest vana kellatorn oli maha põlenud.

Linnus peidab endas Eesti suurimat legendi ja saladust - salapärase ja nõiduslik **Haapsalu Valge Daam** näitab ennast augusti täiskuuõödel linnuse ristimiskabeli aknal.

Linnuse kapiitlihoone läänetiivas asub **linnusemuuseum**, kellatornis saab näha kahte suurt kella, mille helin igal täistunnil üle linna aega kuulutab. Ühe kella viskasid vandaalid 1950. a tornist alla. Kell oli nii raske, et vajus sügavale maasse ja röövlid ei jaksanud seda välja kangutada. **Kellatornist** avaneb suurepärase panoraamvaade linnale. Suviti tegutseb Väikese linnuse terrassil **restoran**, kus pakutakse keskaja retseptide järgi valmistatud hõrke toite. Väikese linnuse õu ja suur hoov on vabaõhuürituste päralt.

Iga aasta juulikuu esimesel nädalal kõlab Haapsalu Toomkirikus **vanamuusika**, juuli viimasel nädalal aga **keelpillimuusika**. Augustis, täiskuu ajal, elustub **legend Valgest Daamist**.





Haapsalu rätik

Möödunud sajandil kujunes üheks Haapsalu sümboliks imepeen naisterahva sõmusest läbi mahtuv peenvillastest lõngast Haapsalu rätik, mis oli väga hinnatud kõrgseltskonna daamide hulgas.

Traditsiooniline Haapsalu rätik on nelinurkne ja suurusega 100x100 kuni 150x150 cm. Rätik koosneb kolmest

osast: peenekirjalisest keskosast koos bordüüri ja eraldi kootud ning külge õmmeldud äärepitsist. Rätik kootakse peenest villastest lõngast, eelistatavalt tallevillast, puuvarrastel nr 3-4. Valmis rätit pestakse soojas seebivees kergelt muljudes, loputatakse ja raamitakse kohe keskmise pingega. Hinnatuim oli valget värvi pitsrätik.

Haapsalu rätiku kudumise oskusi ja traditsiooni on põlvest põlve Haapsalu

meistrite poolt edasi antud ning tänapäeval saab rätikut soetada suveniirkauplustest ja galeriidest ning mustreid õppida käsitöökodades. Omamustrilise Haapsalu rätiku on kingiks saanud Rootsi kroonprints, Rootsi kuninganna Silvia ja Greta Garbo.

KUURORTLINN HAAPSALU

Haapsalus on ka praegu tunda möödunud sajandi kõrgseltskonnakuurordi hõngu. Vanad uhked puitpitsilised majad, kaunis promenaad ja suvituslinna rahulik elurütm pajatavad aastasada-de pikkusest mudaravikogemust ning sajanditetaguse kõrgseltskonna armastusest. Siiani ehitakse end möödunud sajandi suurmoe - sörmusest läbi mahtuva pitsivahuse Haapsalu rätikuga.

Arst Carl Abraham Hunniuse avastus, et Haapsalu meremuda toob leevendust tervisehädadele, vallandas **mudaravilate** rajamise ning keiserliku õukonna ja Vene ellidi saabumise Haapsalusse. Esimene mudaravila avati 1825. aastal, peagi juba järgmised kolm.

Haapsallu kerkis puitpitsiline **Kuursaal** ja uhke **rannapromenaad**, mis peagi sai endale kaunistuseks skulptor Haavamäe suursugused skulptuurid. Tänu keiser Nikolai II toetusele valmis 1905. aastal **Tallinn-Haapsalu raudtee** ning aasta hiljem **Euroopa pikima** (216 m)

katusealuse perroomiga raudteejaam, kus praegu asub **raudteemuuseum**.

Kuursaal koos **kõlakoja**, **Suure Promenaadi** ja **Aafrika rannaga** oli siis ja on ka praegu Haapsalu suveelu keskpunkt. Kuursaalis töötab suviti endisi aegu meenutav restoran, kus suveõhtutel saab muusikat kuulata ja tant-sida, päeval aga hõljub maja ümber roosiaia aroom. Rannapromenaadi ääres ootab uhke luigepaar maiuspalu.

Alates **Nikolai I** valitsemisaja lõpust on Haapsalus suvitanud ja mudavanne võtnud enamus **Venemaa keisreid** ku-ni **Nikolai II**-ni välja. Haapsalus on suvitanud helilooja **Pjotr Tšaikovski** (1867), kunstnik **Nikolai Roerich** (1880, 1910), professor **Nikolai Pirogov** (1853), polaaruurija **Eduard von Toll** (1898) jpt.

Tšaikovski pingil istudes kuuleb muusikat - pink laulab fragmenti Pjotr Tšaikovski **6. sümfooniast**, mille üks motiiv on eesti rahvaviisi „Kallis Mari”. Siin on valminud ka osa Tšaikovski esimesest ooperist **“Vojevood”** ja instrumentaalpalade tsükkel **“Mälestusi Haapsalust”**. Nikolai Roerichi

viimasest külaskäigust Haapsallu pärinevad tuntud teosed **“Merede taga on suured maad”** ja **“Varjaagi motiiv”**.

Vene keisrite järgi leiab Haapsalust juba 1715. aastast, mil **Peeter I** käis Haapsalus oma sõjasadamale kohta otsimas. See külastus on maha jätnud hulgaliselt legende. Juulikuu eelviimasel nädalavahetusel võib kohata Haapsalu linnatänavail nii tsaari ennast kui ka tema suurt saatjaskonda. SEE teater on otsustanud maha mängida kõik Peeter I seotud legendid ja tuttavaks teha tema külaskäiguga seotud paigad.

Eesti Vabariigi ajal (1918-1940) suvitasid Haapsalus paljud Eesti riigi- ja kultuuritegelased: **Aino Kallas**, **Friedebert Tuglas**, **Villem Grünthal-Ridala**, **Oskar Luts**, **Jakob Liiv** jt.

Tänasel päeval on Haapsalu aasta läbi puhkajate ja terviseparandajate lemmik - Laine ja Fra Mare tervisekeskustes saab end turgutada nii muda- kui ka mitmete teiste protseduuridega. Raviprotseduuride kõrval koguvad populaarsust hooldused ja lõõgastusvõimalused.





KULTUURILINN HAAPSALU

Haapsalu väärikas ajalugu, vaiksete merre suubuvate tänavate salapära, tihe sündmustekalender ja põnev seltskond seovad linnaga üha uusi inimesi. Alguses meelitab linn üha tihedamini tagasi, hiljem seob juba jäädavalt.

Haapsalus saab aega veeta mitmel moel. Siin saab visata pilgu minevikku **Raudtee- ja linnusemuuseumis**, **Rannarootsi ja Läänemaa Muuseumis**. Suvel võib mõnuleda rannas, külmemal ajal spaades või veekeskuses. Spordisõpru ootavad **tenniseväljakud** ja **golfirada**, **jõusaalid** ja **bowling**. Kunstihuvilistele on valla mitmete **galeriide** ja **kunstnike ateljeede** ukсед linna peatänava ümbruses, avatud on Ilon Wiklandi töid

tutvustav **Iloni Imedemaa**, sisse saab astuda **käsitöökodadesse**, õppida kangastelgedel kudumist või kuulsa Haapsalu rätiku mustreid.

Kaks Haapsalus tegutsevat teatrit - **Randlane** ja **SEE teater** - pakuvad rikkalikku etendustemenüüd. Kuursaal, linnuseõues ja kultuurikeskuses toimuvad **kontserdid** ja **etendused**. Õhtuti saab aega veeta ja tänavamelu kaeda peatänavat palistavates kohvikutes.

Igal aastal saabub Haapsallu kultuurihuvilisi, et saada osa kõrgetasemelisest **vanamuusikafestivalist**, **klaaspäevadest** ja **Promenaadi Sümfoonia**st, teatraalsest **jalutuskäigust Peeter I-ga**, keelpillimuusikafestivalist **Viulimängud** ja **Valge Daami ajast**, **Haapsalu salli päevast**, **Augustibluisist** ja **keskajafestivalist Solemnitas Hapsaliensis**.

Haapsalu ja Läänemaa köidavad - siia on end elama seadnud paljud Eesti **kunstnikud**, **muusikud** ja **kirjanikud**. Siin on Eesti tuntuima maalikunstniku **Evald Okase muuseum**. Haapsalu on koduks moekunstnik **Liivia Leškinile** ja tema abikaasale **Siggile**, nende ateljee ukсед on kõigile valla. Siin armastavad puhata kunstnik Epp-Maria Kokamägi, kirjanik Mihkel Mutt ja teised Eesti tuntud kultuuritegelased.



TAEBLA

Taebala vald asub Läänemaa südames. Läänemaa valdadest ainukesena saab ta uhkeldada Palivere suusamäe ja suusahüppetorniga. Vallas asub mitmeid kultuurisõprade meeliskohti –

kunstnik Ants Laikmaa majamuuseum Kadarpiku külas, laulutrepi ja laulutammega rahvapidude ja jaanitulede paik Kuliste aas, vana linnusekoht Hallimägi ja Koela talumuuseum. Vaatamist väärivad ka Palivere mõisa-hoone ja park.

RISTI

Risti vald on teede ristumispunkt ning värv Läänemaale ja saartele. Kaunis loodus ja rabad, mis näitavad oma ilu maanteele välja, on saanud paljude loodusenautijate meelispaigaks.



Tiir Lõuna- Läänemaale

Lõunaring Läänemaal viib meid kõigepealt Haapsalust Risti poole ja seal edasi Lihulasse ja Virtsusse ning läbi Martna ja Ridala tagasi Haapsallu. Enne Taebalat juhatab teeviit paremale – kunstnik **Ants Laikmaa majamuuseumisse (1)**, mis soojemal ajal on soositud piknikupaik. 1932. aastal kolis kunstnik Taeblasse, kus hakkas oma ideaalide väljendusena ehitama Eestis ainulaadset rahvusromantilisest stiilis kunstnikumaja. 1942. aastal maeti kunstnik tema enda poolt rajatud 7 ha suurusesse parki. Liigirohkes pargis on säilinud kunstniku poolt istutatud puid ja teda külastanud Eesti kirjanikele (Marie Under, Friedebert Tuglas, Gustav Suits jt) pühendatud üheksa nimelistamme.

Tallinna maanteed mööda edasi sõites paistab pärast Taebalat teele **Lääne-Nigula kiriku (2)** torn. Kiriku ligidal on Uuetoa tallu rajatud **Koela talumuuseum (3)**, mis tutvustab talumajapidamist ja vanu tarberiiistu.

Edasi sõites püüab Võntkülas teeveerel pilku **värviliste lintidega post (4)**, mille otsas on kurepesa. Värvilised linnid on posti külge sidunud peigmehed oma pulmapäeval, tellides sel moel lasteõnne: mida kõrgemale peigmees lindi seob, seda rohkem olevat perre lapsi oodata.

Ristile sisse pöörates seisab raudteejaama juures omapärane **mälestusmärk küüditatutele (5)** – raudteerööbastest rist “Raudteerööpad mäletavad”. Siitkaudu küüditati kokku ligi 3000 Lääne-Eesti inimest.

Risti lähistel on Haapsalu-Tallinna maanteelt võimalik imetleda silmapiirini ulatuvat **Marimetsa raba (6)**. Kaitsealune raba on Eesti üks vanemaid rabakooslusi ja terviklikumaid lagerabasi oma väljakujunenud laugaste süsteemiga. Rabas pesitsevad soolokull, hiireviu, kaljukotkas. Rabaservadel on metsiste ja tetrede mängukohad. Taimharuldustest kasvab tume neiuvaipe, soohiilakas ja porss. Marimetsa rabaga pääseb tutvuma Risti-Virtsu maanteelt, Rõumast. Rabale on rajatud 5,5 km pikkune laudtee koos linnuvaatlustornide ja infotahvlitega.

Risti-Virtsu maantee 12. kilomeetril paistab teele **Koluverre kunagine piiskopiinnus (7)**. Esimese linnuse rajas Koluverre tõenäoliselt 13. sajandil piiskopi vasall, perekond Lode. 14. sajandi algul rajati nelinurkse plaaniga tornlin-



KULLAMAA

Kullamaa on pika kultuurilooga kant. Tänapäev on siin puhkpilli- ja koorilaulumuusika ning laulupidude kultuur. Siinsetel kirikuõpetajatel on olnud eesti keele arengus oluline roll ning siin on

sündinud või kasvanud mitmed Eesti ja maailma kultuuriloo olulised inimesed - Eesti esimene professionaalne helilooja Rudolf Tobias (1873-1918), Gustav Hirsch (1828-1907), kellest sai viimaste Vene keisrite Aleksander III ja Nikolai II ihuarst.



nus, 14.-15. sajandil konvendihoonelaadne linnus ja 16. sajandil ümar suurtükitor. Jüriöö ülestõusu ajal (1343) piirasid ülestõusnud talupojad ka Koluvere linnust. 1439. aastast sai lossist Saare-Lääne piiskopi üks residentse. Linnusel oli oluline roll Liivi sõjas (1558-1583), kui selle juures käisid lahingud mässuliste talupoegade ja hiljem Poola, Rootsi ja Vene vägede vahel. 17. sajandil, perekond Lövenite ajal, kujundati linnus ümber mõisaansambliks. 1771. aastal ostis Koluvere lossi Venemaa keisrinna Katariina II ning kinkis selle oma armukesele vürst Grigori Orlovile. 1780. aastail saatis Katariina II Koluverre pagendusse Württembergi printsessi Augusta Carolina. Printsessi viibimine Koluveres ja tema surm 16. septembril 1788 on kaetud saladuselooriga. 18. sajandi lõpul kinkis

Venemaa keiser Paul I Koluvere mõisakompleksi feldmarssal Buxhoevedenile, kelle perekonna valduses oli mõis 1917. aastani. Hiljem on hoones tegutsenud poiste kasvatusasutus ning hooldekodu, nüüd on hoone era- valduses.

Koluverest viib tee meid Kullamaale, mille vanim ehitus on 13. sajandi lõpul ehitatud kirik (8). Algselt torni ja kooriruumita ühelööviline kindluskirik on hiljem korduvalt ümber ehitatud. Kiriku sisustusest väärivad tähelepanu renessansskantsel (1626), võidukaare barokne Kolgata grupp (1682) ja esimesena eesti keelereeglid kirja pannud pastor Heinrich Gösekeni epitaaf (1628). Kiriku põrandas on viis hauaplaati 17. sajandist ja Württembergi printsessi haud. Kullamaa kirikaas, kiriku lähedal, asub Eesti vanim

ratasrist. Ristile on raiutud aastaarv 1621 ja kiri „Sitta Kodt Matz“. Legendi järgi olevat Matz käinud suure kotiga külaleel, korjanud hobusepabulaid ja väetanud sellega põldu. Hobusepabulatega väetatud põllul kasvanud vägev rukis ja temast saanud rikas mees. Kullamaa rahvas teab, et varem asus seal kandis töepoolest Sita Koti Matsi talu. Rootsi keele asjatundjad aga väidavad, et kivile on kirjutatud rannarootslaste murdes: SITTA KODT MATZ, st siin on Jumala rahus Matz.

Kalmistu kõrval on Kullamaa Rohumäe nime kandev linnamägi. 2000 m² pindalaga linnust on muistsed eestlased kasutanud 11.-12. sajandil.

LIHULA

Lihula on Lõuna-Läänemaa keskus nii ajalooliselt kui ka tänapäeval. Ligikaudu 1500 elanikuga Lihula on suuruselt Läänemaa teine linn. Lihula vallas asub suur osa haruldasest linnuriigist - Matsalu Rahvusparkist, mis toob sia linnuhuvilisi üle maailma ning köidab kanuumatkajaid ja loodusesõpru.



Risti-Virtsu maanteed mööda sõitu jätkates jõuame Läänemaa suurima, 112 km pikkuse **Kasari jõeseni (9)**. Kasari luht (4000 ha) on Põhja-Euroopa suurim lageluht ja suurvee ajal üle ujutatud, siin peatuvad tuhanded luiged, haned ja pardid. Hiljuti restaureeritud Kasari vana sild (1904) oli valmimisajal maailma pikim raudbetoonist sild (308 m pikk ja 7 m lai).

Edasi sõites jääb paremat kätt 16. sajandi alguses ehitatud **Kirbla kirik (10)**. Legendi järgi polevat kiriku ehitamisel suudetud kohas kokku leppida ja paluti, et taevast selleks märku annaks. Ootamatult kerkis taevasse must kõuepilv. Kirbla mäe kohal kostis pilvest kõuekärge, siis aga lakkas äike silmapilkselt. Mõistes, et see oligi palutud taevane märguanne, rutati Kirbla mäele ja nähti, et pikne oli seal tükki-deks purustanud paraja sauna suuruse ohvrikivi. Sellele kohale rajatigi kirik. Kirbla mägi on Lääne-Eestile iseloomulik paeastang, siit avaneb vaade suurele osale Kasari luhast.

Virtsu-Tallinna maanteed pidi edasi sõites hakkab vasakul paistma linnamägi ja Lihula linn. Muinasläänemaa kihelkonnakeskust Lihulat (Leal) mainitakse esmakordselt 1211. aastal. Juba siis määras Riia peapiiskop Albert Lihula Eestimaa piiskopkonna keskuseks. Muinaseestlaste linnus

asus **Lihula linnusemäel (11)**. 1220. aastal vallutasid selle rootslased, kuid sama aasta 8. augustil ründas linnust saarlaste vägi ja 500 rootslast tapeti. Lihulas asus ka 1228. aastal moodustatud Saare-Lääne piiskopkonna esimene keskus. Eestlaste mahapõlenud linnuse asemele rajati 1238-1242 kivilinnus. Tegemist on ühe unikaalsema 13. sajandi kaitserajatisega Baltimaades - kivilinnust rajades sobitasid ehitusmeistrid uuemad ehituslikud põhimõtted ja sõjanduslikud uuendused eestlaste linnuse põhiplaaniga. Kindluseruumid jagati Saare-Lääne piiskopi ja Liivi ordu vahel ning see võis olla üks põhjus, miks piiskop otsustas 13. sajandi keskel viia piiskopkonna keskuse Vana-Pärnusse. Liivi sõja ajal (1558-1583) olid linnuse omanikeks nii taanlased, rootslased, sakslased kui venelased. Pärast Liivi sõda kaotas linnus oma tähtsuse nagu ka asula, mis linnuse ümbrusesse oli tekkinud.

Lihula mõis rajati 13. sajandil piiskopi- ja ordumõisana. Praegune klassitsistlik häärber ehitati 1840. aasta paiku Wistinghausenite perekonna poolt. Lihula mõisas asub muuseum linna ja selle ümbruse ajaloost ning arheoloogilistest leidudest, turismiinfopunkt ja loodusturismile spetsialiseerunud reisibüroo, kust saab teavet kogu Eesti loodusturismi kohta. Linnusemäel on ka Lihula laululava ning teisel pool teed

kultuurimaja (1989). Tallinna maantee äärde koondunud Lihula tuumik on 19. sajandi alevi hea näide, kus domineerivad kõrge viil- või poolkelpkatusega puumajad. Peatänava ääres väärib tähelepanu Elisabethi kirik (1876-78) ja endine Jaani kõrts.

Virtsu poole edasi sõites jõuame **Karuse kirikuni (12)**, mis on ehitatud 13. sajandi II poolel ühelöövilise ja ilma tornita kindluskirikuna. Sisustuses väärib tähelepanu gotlandi tüüpi ristmikivi, mis on sama vana kui kirik ise, ja kantsel (1697). Karuse kirikusse on tõenäoliselt maetud Liivi ordu ordumeister Otto von Lutterberg. 1270. aastal tegid leedulased ulatusliku sõjaretke Saaremaale. Rohke saagiga tagasi pöörduvaid leedulasi ründas Karuse lähedal merejäl orduvägi ja ordumeister sai lahingus surma. Lutterbergi hauaplaadiks peetakse relvis sõjamehe kujutisega poolikut trapetsikujulist hauaplaati. Kirikaiaas on veel kolm trapetsiaalset hauaplaati, neist ühte kutsutakse Karuse kuninga hauaks.

Karuselt pöörab maantee Vatla poole. Linnuse küla seljakul on **Vatla maalinn (13)**. Linnuseõue ümbrises kahekolmemeetrine vall, mille väliskülg liitus seljaku 8-9 meetri kõrge nõlvaga.

Vatla keskuses väärib tähelepanu



HANILA

Hanila vald on oma kaunisse rüppe elama või puhkama meelitanud hulgaliselt kultuuritegelasi. Siin on merevärrav Saare- ja Muhumaale. Küllastajale pakub Hanila vald imetlemiseks suurepäraseid keskaegseid kirikuid ning vaheldusrikast loodust. Siin asuvad Puhutu-Laelatu ja Nehatu looduskaitsealad.



mõisaansambel (14). 1807. aastal Otto Von Roseni valdusesse läinud mõisa hooned on ühed esinduslikumad Läänemaal. Haruldane on triumfiteemaline hallides toonides friis saalis ning mantelkorstnas asuv grotilaadne mõisahärra magamistuba eksootilisi lõunamaiseid taimi kujutavate seinamaalingutega. Praegu asuvad peahoones Vatla Põhikool ja raamatukogu. Ovaalikululist esiõue piiravad kaarjas ait ja tall. Legendi järgi olevat Vatla mõisahärra naaber mõisa omanikuga kihla vedanud, et ehitab hoone, mille ühest nurgast teine nurk kätte ei paista. Ja tööpoolest, kõvera hoone ühest nurgast teist ei näe.

Tagasi Risti-Virtsu maanteele pöördues jääb maanteest mõnesaja meetri kaugusele **Hanila küla (15)** koos kiriku ja muuseumiga. 13. sajandi II poolel rajatud Hanila kiriku kohta räägitakse, et ehitusmeistrid müürinud tüdruku asemel kiriku seina sisse hane, sellest tulnud ka Hanila nimi. Hanila Pauluse kirikus on säilinud algsed paarisaknad, kiriku võidukaar on ebatavaliselt kitsas ja kõrge. Kirikus on 13 haruldast trapsikujulist hauaplatti. Kiriku lähedal endises koolimajas asub Hanila muuseum, kus eksponeeritakse vanu töö- ja tarbeesemeid.

Virtsu poole edasi sõites jõuame **Puhtu-Laelatu kaitsealani**, mis

moodustab terviku lähedal asuva Nehatu kaitsealaga. Kaitseala, mis hõlmab Virtsu ümbruse rannikuala, iseloomustavad rikkalik linnustik, liigirikkad pool-looduslikud rohumaakooslused haruldaste taimeliikidega, metsad ja sood ning pikk rannajoon.

Virtsu asulasse sisse sõites jõuame **sadamani (16)**, mille kaudu käib praamiühendus Saaremaaga. Keskajal kuulus Virtsu Uexküllide perekonnale, kes rajas 1430. aastail mere kaldale ruudukujulise põhiplaaniga vasallilinnuse, millest nüüdseks on jäänud vaid varemed.

Tagasi Lihula poole suundudes on Risti-Virtsu maantee ääres Kõmsi vene õigeusu kiriku lähedal üle 2000 aasta vanad **tarandkalmed (17)**. Üks kalmetest on pärast läbiuurimist lahti jäetud ja teine rekonstrueeritud. Avatud kalme koosneb ligi paarikümnest tarandist, millest vanimad ja suurimad asuvad kalme keskel. Rikkalikest leidudest olid kõige väärtuslikumad Volga-Okaa ülemjooksult pärit ehted.

Kõmsilt **Kukeranna (18)** poole sõites või Risti-Virtsu maanteelt teeviida järgi alla pöörates jõuame **Salevere Salumäele (19)**. Salumägi on umbes 20 meetrit üle merepinna ulatuv seljandik, mille loodekülg on järsk paesein. Hiljuti avastasid arheoloogid, et Salumäel on

olnud ka linnus, mida kasutati tõenäoliselt esimesel aastatuhandel enne Kristust. Praegu katab seljandikku liigirikas tamme-segamets, panga all kasvab aga haruldane salumets. Siin tunneb end hästi Eesti suurim maismaatigu - viinamäetigu. Pangelõhedes talvituvad nastikud, rästikud ja vaskussid. Panga idaseinast voolab välja püha silmaallikas, mis teeb silmad terveks ja pesija nooremaks. Salevere Salumäel on 1,5 kilomeetri pikkune matkarada.

Enne Lihulat suunab teeviit meid paremale - **Matsalu rahvuspargi keskusesse Penijõe (20)**. Matsalu rahvuspark kaitseb Väinamere väikesaarte, Matsalu lahe ja selle roostiku, ranna-, luha- ja puisniitude mitmekesist linnustikku ning säilitab linnustikule soodsaid pesitsus-, toitumis-, sulgimis- ja rändepeatuspaiku. Kaitsealal on registreeritud 275 linnuliiki, pesitsevaid liike on 162.

2000. aastal renoveeriti rahvuspargi keskuseks Penijõe mõis, kus asub Matsalu loodust tutvustav muuseum. Küllastajatele on rahvuspargiga tutvumiseks rajatud vaatetorne ja matkaradasid: **Kloostri vaatetornist (a)** avaneb vaade Kasari jõe luhaniidule, **Penijõe tornist (b)** roostikule, **Suitsu tornist (c)** (Matsalu kõrgeim - 21 m) maalilisele Matsalu metsale, roosti-

MARTNA

Martna vallas tegutseb suviti ainulaadne teatritalu - Saueaugu teatritalu. Siin asub ka esimene rautastooliga ligipääsetav linnuvaatlustorn. Ajaloohuvilistel on põnev läbi astuda Suure-Lähtu mõisast, käia Martna kirikus ja Keskvõre mõisa juures.



kule, rannaniitudele ning **Keemu tornist (d)** Matsalu lahele, saartele ning roostikule. Matsalu lahe põhjakalda tornidest avaneb ainsana kaldteega varustatud **Rannajõe vaateplatvormilt (e)** vaade luhaniidule, **Haeska tornist (f)** Matsalu lahele ja linnurikkale rannaniidule, **Kiideva platvormilt (g)** Matsalu lahele ning **Jugassaare tornist (h)** Puise poolsaarest põhja jäävatele saartele. Matsalu loodusega saab lähemalt sõbraks matkaradadel - Penijõe, Salevere Salumäe matkarajal, Suitsu ja Kiideva-Puise loodusõpperajal ning Näärikivide rannaniidu ja Keemu taimetarga õpperajal. Parim aeg linnuhuvilisele Matsalu külastamiseks on kevadine ja sügisene lindude rändeperiood.

Haapsalu-Laiküla maanteele keerates viib Kureverest tee Keskvõre. Mantelkorstna ja algselt rookatusena 18. sajandil ehitatud barokkstiilis puust **Keskvõre mõisahoone (21)** meenutab rohkem talumaja. Tüübilt esindab

see aga veelgi varasemaid, 17. sajandist pärit mõisahooneid.

Kureverest edasi sõites juhatab Haapsalu-Laiküla maanteed tee viit **Martnasse (22)**. 16. sajandi alguses ehitatud Püha Martini kirik Martnas on ühelööviliste kirikute kohta harvaesinevalt lai. Kiriku ehitanud piiskop Orgase vapikilpi näeb kiriku põhjaportaali kohal. Kiriku sisustuses on vanim Gotlandipärase kujundusega ristmikivi (u 1500). Altarisein valmis 1700. aasta paiku, ampiirstiilis kantsel 1820. aastal. Martna kiriku 17.-18. sajandi vappeptaafide kogu on suuruse poolest Tallinna toomkiriku ja Niguliste kiriku järel kolmas. Konserveeritud on 10 vappi.

Martna keskusest viie kilomeetri kaugusel asub varaklassitsistlik **Suure-Lähtu mõis (23)**. Mõisahoone ehitas aastatel 1775-1778 Karl Gustav von Baranoff oma abiellunud vanemale pojale Heinrichile. Praegu on mõis eralduses, omanikud on avanud seal

muuseumi ja korraldavad vastuvõtte, kontserte jms.

Laiküla-Haapsalu maanteele tagasi jõudes juhatavad tee viiad **Haeskasse (24)**, Matsalu lahe põhjakaldale. 10 meetri kõrgusest **Haeska vaatlustornis (f)** avaneb vaade madalale lahele ja lagedatele rannaniitudele. Haeska vaatlustorni on peetud Põhja-Euroopa parimaks linnutorniks. 1997. aasta mais peetud rahvusvahelisel linnuvaatlusvõistlusel nähti Haeska tornist 24 tunni jooksul 128 liiki linde. Haeska vaateorni kõrval asub 1805. aastal ehitatud klassitsistlikus stiilis Haeska mõisahoone, mis on aga ümberehituste tõttu oma esialgse väljanägemise kaotanud.

Kümmekond kilomeetrit enne Haapsalu juhatab Laiküla-Haapsalu maanteed tee viit **Puisesse (25)** ja **Kiidevasse (26)**. Teelahkmel paremale pöörates jõuame Puise ninale, mis eraldab Matsalu lahe loodeosa Väinamerest. Looderanniku läheduses asuvad kõik

RIDALA

Ridala vald - kunagine kuulus Rotalia või Rotelewichi muinaskihelkond - piirab Haapsalu linna igast küljest ning võib uhke olla oma tugeva külaliikumise ja aktiivse kultuurielu üle. Ta ulatub looduskaitsealuse Matsalu lahe põhjakaldani ning pakub elamusi vanadest kirikutest-lossidest ja uhkest linnuriigist kuni endise sõjaväeosa ja lennuvälja šokeerivate ehitisteni.



siinsed meresaad, neist suuremad on Tauksi, Krimmi, Laekarahu ja Kakrarahu. Tauskist loodes asuvad Liia ja Sõmeri saared. Puise külanina on olnud 17.-18. saj rootslaste (Vormsi) kalapüügikoht. Püügi ajal elasid nad külanina mäel kivide vahele kaevatud koobastes.

Puise ja Kiidevat ühendab matkarada, mille alguses asub looduskaitsealune Lõpre tamm. Kiideva on Läänemaal üks vähestest tõelistest kaluriküladest, kus väikesed kalurimajad ligistikku asetsevad. Kiideva küla jaguneb kahte ossa: mõisa (esmakordselt mainitud 1614) ümber kujunenud Kiideva küla (Hoff Kiedepee) ja randa rajatud kaluriküla – Kiideva Kalaküla. Kiideva nimega on seotud üks vanemaid kirjalikke ülestähendusi Eestist. Islandi saaga jutustab Rootsi kuninga Ingvari sõjaretkest eesti hõimude vastu 600. aasta paiku. Väidetavalt Kiideva all (at Steini) kuningas langes ja olevat maetud sinnasamasse päris mere lähedale.

Tagasi Laiküla-Haapsalu maanteele pöördudes jõuame õige pea **Ridala kirikuni (27)**. Ridala Maarja-Magdaleena kirik on Eesti üks vanemaid ja huvitavamaid sakraalehitisi. Paksude kivimüüride ja kitsaste akendega hoone 13. sajandist on teiste Läänemaa kirikutega sarnaselt ühelööviline ja oli algselt ilma tornita. Torn püstitati 15.-16. sajandil. Kui tavaliselt ehitati tornid peasissekäigu ette, siis Ridalas paikneb torn küljesissepääsu juures. Tänu sellele on ka peaportaal suurepäraselt säilinud. Gooti stiilis portaali kohal asub nišš kiriku kaitsepühaku Maarja-Magdaleena kujuga. See kujuke on Eesti üks vanimaid skulptuuri-figuure. Kooriruumi seintel on säilinud freskode fragmendid. Kiriku sisustusest väärib eelkõige tähelepanu altar. Altarilaud arvatakse olevat keskaegne ning 1678. aastal on sellele lisatud barokne, rikkalike figuuridega altarisein. 1995. aastal varastatud 19. sajandi altarimaali alt tuli päevavalgele veelgi väärtuslikum püha õhtusöömaega kujutav 17. sajandi puugravüür.

Altariga ühevanune on võidukaaregrupp, ka kantsel on 17. sajandist. Ridala kirikaia on kõige väärtuslikumad päikeseratta ja elupuumotiiviga trapetsikujulised hauatähised, mis arvatakse pärinevat 13. sajandist. Väga vanad on ka kaks massiivset kiviristi kiriku peasissepääsu lähedal. Ridala oli Muinas-Läänemaa samanimelise kihelkonna keskus. Kirikust jääb mõne kilomeetri kaugusele muinaslinnuse ase Tubrilinn. Arheoloogid on Tubrilinna ümbruses välja selgitanud 14 muistset külaaset ja selle põhjal võib Ridalat pidada tihedaima asustusega kihelkonnakeskuseks muinasaja lõpu Läänemaal. Ilmselt seetõttu on Rotala nime kasutatud kogu Läänemaa tähenduses.

Tiir läände ja saartele

Haapsalust Rohuküla poole sõites viib Paralepa parkmetsast tee **Pullapääl (28)**. Vaheldusrikka maastikuga loo-



duspark on sobiv jalgrattamatkaks. Pullapää võlu avastati 19. sajandil, mil see oli supelsakste piknikuväljasõitude meelisukoht. Pullapää neemel asub tsaar Aleksander III-le püstitatud mälestussammas. Rahvas teab rääkida, et Aleksander olla seal lõkkes kartuleid küpsetanud ja joonud oma lemmikjooki imperatorskoje't (võrdses koguses viina ja šampanjat). Pullapää sobib ka šokiturismiks, sest teravaid elamusi pakuvad Nõukogude sõjaväebaaside jäänused. **Kiltsi lennuvälja (29)** rajamist alustati 1939. aastal, pärast sõjaväebaaside lepingu sõlmimist Eesti ja Venemaa vahel. Lennuvälja betoonkattega raja pikkus on kaks ja pool kilomeetrit ja laius 40 meetrit. Lennukite tarbeks on lennuväljal 28 betoonangaari. Kiltsi sõjaväelinnaku territooriumil on ka Kiltsi mõisa varemed. Mõisat on esmakordselt mainitud 1323. aastal Alba Curia nime all. Keskajast, tõenäoliselt 15. sajandist, pärineb mõisahoonne vanim osa, arvatav kindluselamu. Keskagest elamust annavad tunnistust poolteise

meetri paksused müürid ja piginukid sissepääsu kohal. Keskagest tornelamut on hiljem ümber ehitatud. Mõisa 17. sajandist renessanssportaali on sõjaväelased halliks võõbanud. Nõukogude armee kasutas mõisahoonet laona ning varemetesse jäi see pärast 1996. aasta tulekahju.

Rohuküla maantee ääres köidavad tähelepanu **Ungru lossi (30)** varemed. Ungru mõisa on kuulsaks teinud Vene tsaari Peeter I ootamatu külaskäik 1715. aastal. Toonasest külaskäigust räägitakse siiani mitmeid lugusid. Uks neist pajatab, et laua ääres istudes märkas tsaar ukse kohal tühja pildiraami. Ringi vaadates leidis ta ahju tagant Karl XII pildi, mis oli nähtavasti tsaari saabumisel kiiresti sinna peidetud. "Ahjaa, vend Karl!" hüüdis ta. "Nüüd pead sina pugema ahju taha! Vahest oleks vaja ainult üht lahingut, et ma ise peaksin minema sinna!" Nende sõnadega tõstis ta pildi jälle seinale tagasi. Keiser ei külastanud siiski praegu varemetes Ungru lossi, vaid mõisa

vana peahoonet, mis on tänaseks hävinud. Lossi hakkas 1893. aastal ehitama krahv Ewald von Ungern-Sternberg. Romantiline legend räägib sellest, kuidas krahvi armastatu lubas temaga abielluda vaid siis, kui mees ehitab talle samasuguse lossi, nagu on Saksamaal Merseburgis. See abielu ei saanud kunagi teoks, sest neiu suri ja lõpuni ehitamata jäi ka Ungru loss. Praegu on lossivaremed eravalduses.

Edasi sõites jõuame **Rohuküla sadamasse (31)**, mis rajati I maailmasõja eel sõjasadamana. Siit pääseb praamiga Hiiu maale ja Vormsi saarele, siin on ka külalissadam jahtidele.

Kolmveerandtunni laevasõidu kaugusel on Vormsi saar. Vormsi on suuruselt Eesti neljas saar (93 km²), mis kerkis merest arvatavasti umbes 1800 aastat enne Kristust. Vormsi nime kohta jutustab legend, et saar on nime saanud Islandi viikingi Ormi järgi, teise legendi kohaselt on see aga "usside saar" (r.k. Ormsó). Ürikutes on Vormsit



VORMSI

Vormsi on Läänemaa suurim saar, kus on tugevalt juurdunud vana rannarootslaste kultuur. Vormsi kalmistul on maailma suurim rõngasristide kogu. Saar pakub avastusröömu - siin on mitmekesine loodus, haruldane taimestik, omapärased kultuuritraditsioonid (Olavipäev), iseloomulikud ehitised. Kõigis külates saarel on väikesed punased prügimajakased (saarel on rakendatud jäätmete sorteeritud kogumise süsteem). Kevadrändel peatub siinses rannikumeres kümneid tuhandeid merivarte ja aule, lahesoppidel tuhandeid parte, rannaniitudel valgepõskklaglesid ja kurvitsaid. Kõige mõnusam on omapärase saarega tutvust teha jalgratastel.

esmakordselt mainitud 1391. aastal. Kuni 1944. aastani olid Vormsi asukateks rannarootslased, kelle esivanemad saabusid saarele ilmselt 13.-14. sajandil Lõuna-Soomest ja Rootsist idaaladelt. 1938. aastal elas saarel ligikaudu 2600 inimest, kellest suurem osa lahkus II maailmasõja ajal Rootsi. Praegu elab Vormsil ligi 330 inimest. Maanteed moodustavad saarel kaheksa ja neid nimetatakse ida- ja lääneringiks. Parima pildi saarest saab jalgrattal matkates.

Saare Idaringi külad on Lääneringi küladest paremini säilinud ning siin kohtab tüüpilisi klaasrõdudega Vormsi maju. Veidi enne **Norrby küla (32)** pöörab tee vasakule tuletorni juurde. 1935. aastal ehitatud tuletorni juurest üle Voosi kurgu vaadates näeb Noarootsi poolsaart, Ramsi neeme. Idaringi küladest on paremini säilinud **Diby** ja **Rälby (33)**. Rälbyt, mille esmaasukad olevat pärit Tallinnast, on peetud Vormsi üheks jõukamaks küllaks. Ida- ja lääneringi ristumiskohal

on Püha Olavile pühitsetud **Vormsi kirik (34)**. Esimene kirik Vormsil oli puukirik. 14. sajandil ehitati kivist hoone, mis on praeguse kiriku kooriosa. Altariruumi laes on näha vanu laemalinguid. 17. sajandil sai kirik kivist omapärase ruudukujulise põhiplaaniga pikihoone. Pärast rootslaste põgenemist jäi kirik tühjaks ja rüüstati. 1980ndatel algas restaureerimine ning 1990. aasta olavipäeval (29. juuli) kirik taasõnnistati. Kirikaia värava juures seisab üks väheseid kogu nõukogude aja omal kohal asetsenud Eesti vabadussambaid. Kirikaia kõrval on maailma suurima ratasristide kogu poolest kuulus Vormsi kalmistu. Rõngasristide kasutamine Vormsil algas Rootsi ajal 18. saj.

Jätkates sõitu mööda Lääneringi jõuame **Saxby külla (35)**. Saxby on tuntud tänu majakale, mis on vanim malmosadest monteeritud tuletorn Eesti rannikul. Edasi sõites jõuame Suuremõisa, kus asuvad kunagise mõisa (rootsi k. Magnushof) varemed

koos vana mõisapargiga.

Lääneringi lõpus enne Hullot paremale pöörates jõuame **Rumpo poolsaarele (36)**. Romp tähendab rootsi keeles saba, mida merre minev kitsas maa-riba meenutab. Siin asub Rumpo taimestiku kaitseala. Rumpo poolsaarel kasvab harilik tundra samblik (ainuke leiukoht Eestis) ja lumitundra samblik.

Rumpolt tagasi sõites suundume saare keskusesse **Hullosse (37)**, mis oli üks Vormsi jõukamaid külasid. Teest paremal on venestamisajal 1889. aastal ehitatud vene õigeusu kirik. Varem jagati Hullo kaheks: omainimeste ja suvitajate pooleks. Suvitajate poolel on tee ääres 1930. aastatel ehitatud pansionaadid ja 1938. aastal ehitatud karskusseltsi hoone, mida on kasutatud rahvamajana. Rahvamaja vastast algab metsatee, mis viib Parunikivi juurde. Parunikivi on rändrahn, millele on raiutud saksakeelne Vormsi viimase paruni von Stackelbergiga seostatav tekst.

NOARROOTSI

Vana eestirootslaste asuala Noarrootsi vald üllatab siia tulijaid kakskeelsete kohanimede, kauni liivaranna ja männimetsaga. Rootslased saabusid eesti rannikualale ja saartele 13. sajandil, erinevalt eesti talupoegadest elasid rannarootslased nn rootsi õiguse järgi ja olid isiklikult vabad. Neil arenes välja täiesti omanäoline kultuur ja säilis arhailine keel. Sõja ajal lahkuma sunnitud järeltulijad avastavad esivanemate kaunist lapsepõlvemaad ja rajavad tagasisaadud maadele oma suvekodusid. Noarrootsi ja Nõva kant on ka eestlaste seas armastatud suvituspiirkond.

ORU

Oru vald on värv Läänemaa muinasjutuliselt kauni loodusega põhjaossa. Siit saab alguse Silma looduskaitseala kalakoelmute, rannaniitude ja rikkaliku linnurõõmiga.

Tiir Põhja-Läänemaal

Põhjapoolse Läänemaa ning iidsete rannarootsi aladega tutvumiseks sõidame Haapsalust Keila poole. Peagi jõuame **Silma looduskaitseala (38)** lähedusse, mis hõlmab Haapsalu Tagalahte ja selle vahetut ümbrust ning Noarrootsi poolsaare kaldaalasi koos jäänukjärvedega. Ala väärtustavad kalakoelmud ja rannaniidud, kus pesitseb 206 liiki linde. Nende hulgas haruldased meri- ja kalakotkas. Looduskaitseala keskusesni jõudmiseks tuleb sõita Saunja bussipeatuseni ja sealt pöörata Saunja külla viivale teele ning sõita mereni välja.

Haapsalu-Keila maanteed pidi edasi sõites jõuame **Linnamäele (39)**, kus moodume 1927. aastal ehitatud Linnamäe alajaamast, mis on üks vanemaid Eestis. Linnamäelt pöörame Noarrootsi poole. Jõe bussipeatuse juures jääb maanteest paremale matkarada ja **Salajõe neeldumisala (40)**, kus jõgi kaob karstilehtrisse. Väikesest Rootsi küla soojärvest algav 12 kilomeetri pikkune jõgi kaob vahepeal maa alla. Salajõelt suundume edasi Noarrootsi poolsaarele ja ületame Atlandiks kutsutava madala ala Noarrootsi poolsaare ja mandri vahel. Noarrootsi oli algselt saar, mis aja jooksul maakerke (ca 2-3 mm aastas) tõttu maismaaga

kokku kasvas. Veel 18. sajandi alguses olevat Peeter I maismaa ja saare vahelt läbi Haapsallu purjetanud.

Edasi sõites jõuame **Noarrootsi kiriku ja pastoraadini (41)**. Hilisgooti stiilis Noarrootsi Püha Katariina kirik on ehitatud 1500. aasta paiku. Paest ja maa-kivist seintega kirikuhoone täitis keskajal ka kindluskiriku ülesandeid. Sisustusest väärivad tähelepanu ristimiskivi (u 1500), barokk-kantsel, paekivist barokne epitaaf kirikuõpetaja Martin Winterile (1630). Sissepääsu kõrval nišis on Rootsi kuninga Carl XVI Gustavi autogrammiga kivi, kes külastas Noarrootsi kirikut 1992. aastal. Kirikust üle tee jääb Läänemaa vanim puitehitis, 17. sajandist pärit pastoraadihoone.

Vahetult enne Pürksit pöörab tee **Saare mõisa ja Lyckholmi muuseumi (42)** poole. Saare mõis (rajatud 1662, rootsi keelse nimega Lyckholm) kuulus Põhjasõjast peale Rosenite suguvõsale. Pärast Eesti iseseisvuse taastamist ostis viimase omaniku poeg Gustav von Rosen mõisavaremed tagasi. Mõisahoone taastati, mõisa tallis avati kohaliku ajalugu ning tarbeesemeid tutvustav muuseum. Saare mõisa juurest algab üks Silma looduskaitseala matkaradasid.

Noarrootsi keskuses, **Pürksis (43)**,

asub Noarrootsi Gümnaasium, kus õpetatakse rootsi keelt ning Põhja-maade ajalugu ja kultuuri. Gümnaasiumi kasutada on ka Pürksi vanim hoone - 17. sajandil ehitatud Pürksi mõis. 1920.-1943. aastal tegutses mõisas rootsikeelne Pürksi rahvaülikool. Mõisa pargis kasvab Eestis haruldane valge pöök. Pürksist edasi sõites jõuame idakülalla, ehk **Österbyse (44)**, mille kaudu peeti omal ajal paadiühendust Haapsaluga. Talviti viib Österbyst Haapsallu aga jäätee. Sadamamuulilt avaneb kaunis Haapsalu panoraam. Österbys asub ka ujumisrand.

Noarrootsi poolsaarelt põhja poole suundudes jõuame Riguldisse. Riguldi moodustab naabruses asuva Nõvaga ühtse loodusliku terviku. See kant peaks huvi pakkuma eelkõige neile, kes armastavad looduses liikuda ja rannamõnused nautida. 70 protsenti piirkonnast moodustavad mustika-, pohla- ja seenerikkad metsad ning sood. Puhkajate seas on kõrgelt hinnatud Riguldi-Nõva liivased rannad ja liivaluited. Lisaks merele ja metsale pakuvad huvi siinsed jäänukjärved, jõed ja rändrahnud.

Maanteelt Dirhami poole keerates jõuame Roosta Puhkeküla ja kauni **Roosta rannani (45)**. Roosta puhkekülast mõne kilomeetri kaugusel on

NÕVA

Läänemaa põhjaosas asuv Nõva vald on oma marja- ja seenerikaste männimetsade ja kaunite randadega looduspuhkuse nautija ja metsaandide varuja meelispaik. Nõva liivastel randadel on end sisse seadnud surfihuvilised. Nõva kandi ulatuslikes puutumatus männimetsas pesitsevad mitmed haruldased linnud, siin asuvad Nõva maastikukaitseala, Läänemaa Suursoo maastikukaitseala ja Leidissoo looduskaitseala.

Rooslepa kalmistu ja kabel (46). 1835. aastal ehitatud kivikabelist teab rahvas rääkida, et kabeli olla oma kulu ja kirjadega ehitanud Rooslepa külast pärit Mathias Roesler, kes pidas kirjutaja ametit Riguldi mõisas. Hoopis kuulsam on aga Rooslepa 17. sajandi puukabel, mis kõigepealt viidi Sutleppa ja sealt Eesti vabaõhumuuseumisse Rocca al Mares. 1932 aastal külastas kabelit Rootsi kroonprints Gustav VI Adolf. Tema majesteedi külaskäiku meenutab kabeli seinä müüritud autogrammiga kivi. Varemeis Rooslepa kivikabel renoveeriti hiljuti.

Rooslepast edasi sõites jõuame **Dirhamisse (47)**. Dirhami on ainus Lääne-Eesti jäävaba sadam ning seal ses lahesopis talvitub kümneid tuhandeid sõtkaid ja aule. Dirhamist ida pool paistab **Põõsaspea neem (48)**, mis on oluline orientiir rändlindudele. Siin lahkneb lindude rändetee: osa linde suundub Ahvenamaa poole, teised jätkavad teed piki Eesti rannikut. Põõsaspea neemel asub rahvusvaheliselt tunnustatud linnuvaatlusjaam. Šokiturismi sõpradele pakub avastamisrõõmu Nõukogude armeest jäänud militaarmaastik. Ilusa ilma korral paistab nii Dirhami sadamast kui Põõsaspea neemelt 4,8 km² suurune **Osmussaar (49)** (suuruselt Eesti 14. saar). Oma rootsikeelse nime Odensholm on saar saa-

nud Skandinaavia peajumala Odini järgi, kes legendi kohaselt olevat saarele maetud. Enne II maailmasõda elasid Osmussaarel eestirootslased. 130 osmussaarlast pidi kodu maha jätma 1940. aasta suvel, kui saarele rajati Nõukogude armee baas. Sõjaväelaste rajatud võimsad maa-alused kaitseehitised on saarel tänini. Vaatamist on väärt veel tuletorn (1954.a.) ja 1766. aastal ehitatud kivikabeli varemed. Omapärane on kuni kaheksa meetrit kõrge pankrannik. Eesti suurimad klüvullialad saare edela- ja kaguosas ning gneisbretšarahnuud. Hästi on säilinud rannaniidud. Mõne aasta inimtühjana seisnud saarel elab nüüd üks perekond. Osmussaarele saab sõita Dirhamist ettetellitud paadiga. Osmussaare lähistel asub Neugrundi madal, mis on ligi 540 miljonit aastat tagasi tekkinud meteoriidkraater.

Mõni kilomeeter enne Nõvat juhatab teeviit **Perakülla (50)**. Perakülla lähedal algab I maailmasõja eelne muna-kivitee, mis viib allikaterohke Allikajärve juurde, mida kutsutakse ka Tantsujärveks. Perakülla ümbruses on teisisi väikesi järvi, mida ümbritsevad keskmiselt viiemeetrised rannaluided. Perakülla soost algab Uuejõe oja, mille suue muutub pidevalt – vesi uuristab endale liiva sees järjest uusi voolusänge. Nii järvedel kui Uuejõel kasvab

valge vesiroos ning Mandri-Eestis haruldane Lääne mõõkrohi. Perakülas tasub läbi astuda Pöllotsa tallu rajatud eramuuseumist, mis tutvustab tallumajapidamisse aegade jooksul kogunenud tarberistu.

Nõva kiriku (51) leiab Nõval üles torni järgi. Legendi järgi olevat laevamehed udu sees merehätta sattudes töötanud, et kuhu nad kaldale saavad, sinna ehitavad tänuks pääsemise eest jumalakoja. Läbi udu kuulsid nad kuke laulu ja selles suunas sõites jõudsid künkani, kus oli mõisa tuuleveski. Sinna ehitatigi jumalakoda, mille katusele pandi kuke kuju. Puust Nõva Olevi kirik on ehitatud arvatavasti 18. sajandil. Oma mõõtmetelt on see üks Eesti väiksemaid kirikuid. Ainulaadsed on kiriku akendel vitraaže imiteerivad pärgamentmaalingud (arvat 1836). Nõva kirikuaia jalutades tasub lähemalt uurida sealseid raudriste - kohalike seppade loomingut.

Nõva külje all asuvat Keibu ja Liivane lahe äärset ala peetakse Eesti parimaks liivarannaks, mis on kuulus oma luidete, laulva liiva ja maarjakaskede poolest. Nõvalt Variku poole liikudes möödume 4500 aastat tagasi merest eraldunud **Veskijärvest (52)**. Järve ümbritsevad kuni kümnemeetrised liivanõlvad, mis suvel on tulikuumad.



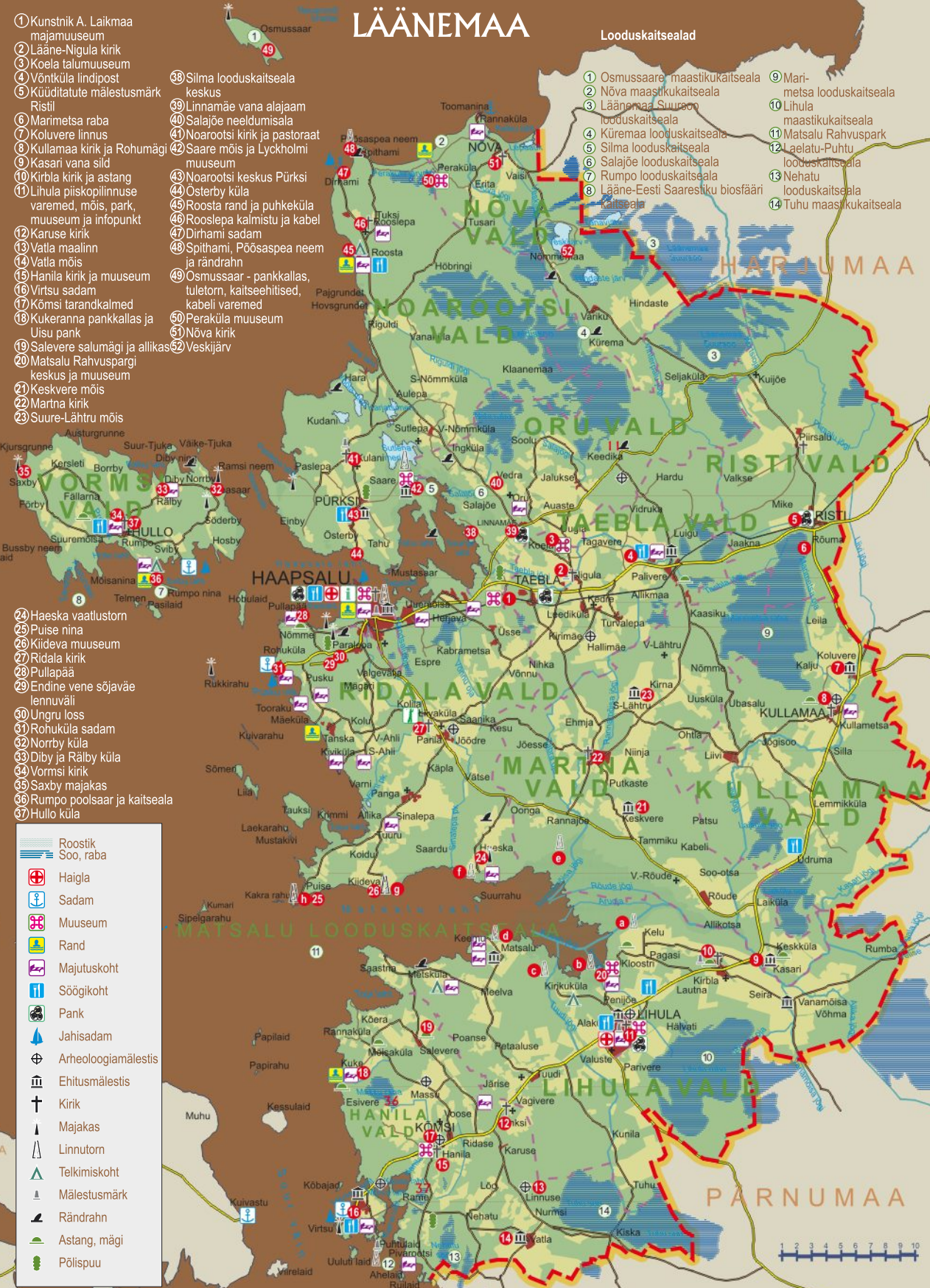
LÄÄNEMAA

Looduskaitsealad

- 1 Kunstnik A. Laikmaa majamuuseum
- 2 Lääne-Nigula kirik
- 3 Koela talumuuseum
- 4 Võntküla lindipost
- 5 Kүүditatute mälestusmärk Ristil
- 6 Marimetsa raba
- 7 Kolovere linnus
- 8 Kullamaa kirik ja Rohumägi
- 9 Kasari vana siid
- 10 Kirbla kirik ja astang
- 11 Lihula piiskoplinnuse varemed, mõis, park, muuseum ja infopunkt
- 12 Karuse kirik
- 13 Vatta maalinn
- 14 Vatta mõis
- 15 Hanila kirik ja muuseum
- 16 Virtsu sadam
- 17 Kõmsi tarandkalmed
- 18 Kukuranna pankkallas ja Uisu pank
- 19 Salevere salumägi ja allikas
- 20 Matsalu Rahvusparki keskus ja muuseum
- 21 Keskvõre mõis
- 22 Martna kirik
- 23 Suure-Lähtu mõis
- 24 Haeska vaatlustorn
- 25 Puise nina
- 26 Kiideva muuseum
- 27 Ridala kirik
- 28 Pullapää
- 29 Endine vene sõjaväe lennuväli
- 30 Ungru loss
- 31 Rohuküla sadam
- 32 Norrby küla
- 33 Diby ja Rälby küla
- 34 Vormsi kirik
- 35 Saxby majakas
- 36 Rumpo poolsaar ja kaitseala
- 37 Hullo küla

- 38 Silma looduskaitseala keskus
- 39 Linnamäe vana alajaam
- 40 Salajõe neeldumisala
- 41 Noarootsi kirik ja pastoraat
- 42 Saare mõis ja Lyckholmi muuseum
- 43 Noarootsi keskus Pürksi
- 44 Österby küla
- 45 Roosta rand ja puhkeküla
- 46 Rooslepa kalmistu ja kabel
- 47 Dirhami sadam
- 48 Spithami, Põõsaspea neem ja rändrahn
- 49 Osmussaar - pankkallas, tuletorn, kaitseehitised, kabeli varemed
- 50 Peraküla muuseum
- 51 Nõva kirik
- 52 Vesjkjärv

- 1 Osmussaare maastikukaitseala
- 2 Nõva maastikukaitseala
- 3 Läänemaa Suurõn looduskaitseala
- 4 Kuremaa looduskaitseala
- 5 Silma looduskaitseala
- 6 Salajõe looduskaitseala
- 7 Rumpo looduskaitseala
- 8 Lääne-Eesti Saarestiku biosfääri kaitseala
- 9 Mari-metsa looduskaitseala
- 10 Lihula maastikukaitseala
- 11 Matsalu Rahvuspark looduskaitseala
- 12 Laelatu-Puhtu looduskaitseala
- 13 Nehatu looduskaitseala
- 14 Tuhu maastikukaitseala



- Roostik
- Soo, raba
- Haigla
- Sadam
- Muuseum
- Rand
- Majutuskoht
- Söögihoht
- Pank
- Jahisadam
- Arheoloogiamälestis
- Ehitusmälestis
- Kirik
- Majakas
- Linnutorn
- Telkimiskoht
- Mälestusmärk
- Rändrahn
- Astang, mägi
- Põlispuu



LÄÄNEMAA - LINDUDE ja PUUTUMATU LOODUSE MAA

Läänemaa on madal kadakane rohke-
te lahtede ja saartega maa. Maakonna
rikkus on **pikk ajalugu ja puutumatu
loodus**. Läänemaale on iseloomulikud
haruldaste käpalistega **puis-** ja **ranna-
niidud, rannakadastikud** ja **roosti-
kud**. Läänemaal on ka kõrgemaid koh-
ti: Osmussaare ja Kukeranna pankran-
nik, Salevere Salumägi, Kirbla ja Pulla-
pää astang pakuvad meeldejäävaid
elamusi. Suvitajaid meelitavad Lääne-
maa **liivarannad**, seenelisi aga Nõva
männimetsad.

Kõik linnuhuvilised tunnevad **Matsalu
Rahvusparki**, mis on Euroopa suurim
ja liigirikkaim rändlindude pesitsemis-
ja peatuskoht (kokku 250 liiki linde).

Läänemaa ajalugu ulatub tagasi **kivi-
aega**, mil mere taganedes asusid esi-
mesed inimesed elama veest kerkinud

maale. Põnevad on **kiviristkalmed**
Kasekülas ning **tarandkalmed** Kõmsil
ja Poanses. Suursugusena mõjuvad
ka **muistsete maalinnade** asemed
Vatlas, Kullamaal ja Hallimäel.

13. sajandil asustasid rootslased Noa-
rootsi, Osmussaare ja Vormsi saare.
Tänapäevani on seal säilinud rootsi-
keelsed kohanimed ja **rannarootsi
kultuur**. Ehedamail kujul leiab eesti-
rootsi kultuuri eest Vormsi saarel ja
Noarootsi poolsaarel, kuhu talviti saab
Haapsalust ülejäätee.

Piiskoppide aega Läänemaal mee-
nutavad **Haapsalu piiskopilinnus** ja
Lihula linnusevaremed.

Läänemaa pärlid on **keskajast säili-
nud kirikud**. Juba 13. sajandi lõpus
valmisid kirikud Ridalas, Lääne-Nigu-
las ja Kullamaal. Maakirikutest on
keskajast veel Kirbla, Martna, Noa-
rootsi, Vormsi ning Hanila ja Karuse
kirikud. Enne 14. sajandi keskpaika
olid Läänemaal püstitatud kõik täht-
samad kihelkonnakirikud. Kirikute ehi-
tamist lihtsustas hästitöödeldav kohal-
ik ehitusmaterjal - **dolomiit**. Kõik va-

nemad kirikud on **gooti stiilis, ühe-
löövilised** ja algselt olid nad ilma **tor-
nita**. Ühelööviline tornita kirikuhoone
vastas selle aja kirikuelus laialt mõju
omanud tsistertslaste ja dominiiklaste
ehituskunsti nõudmistele. Kirikutega
on seotud paljud legendid, mille tekki-
mist on soodustanud kirikute suur-
sugusus ja salapära.

Ridala ja Karuse kirikuaias näeb Eestis
haruldasi **trapetsikujulisi hauakive**.
Vormsi surnuaias on maailma suurim
rõngasristide kogu.

Vaatamisväärsed on Läänemaa **mõi-
sahooned** Keskveres, Suure-Lähtrus,
Lihulas, Vatlas, Pürksis ja mujal. Täna-
päeval on Läänemaa eestlaste seas
hinnatud suvituskoht. Noarootsis Pas-
lepas on Eesti presidendi suveresi-
dents.

Läänemaal on 12 omavalitsusüksust,
igauks omamoodi, kutsuv ja põnev.
Läänemaa keskuseks on kuurortlinn
Haapsalu, mis peidab iidse piiskopi-
linnuse müüride vahel Eestimaa kuul-
saimat legendi.



